

Freiburg im Breisgau

Innenstadt - Ancient City



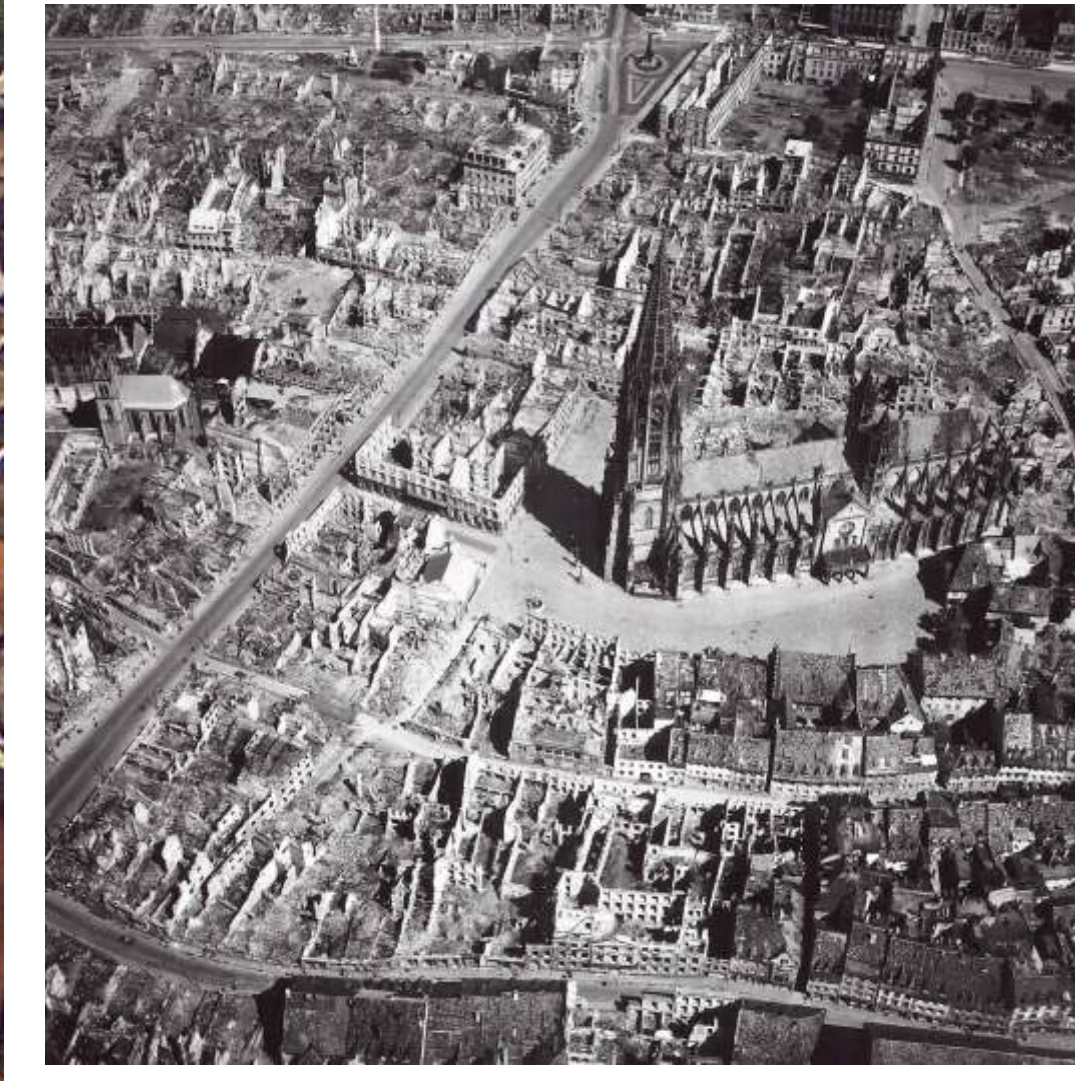
Luftbild Altstadt - Aerial Photo of Historic City Foto: Gebroder Metz, Tübingen

Innenstadt

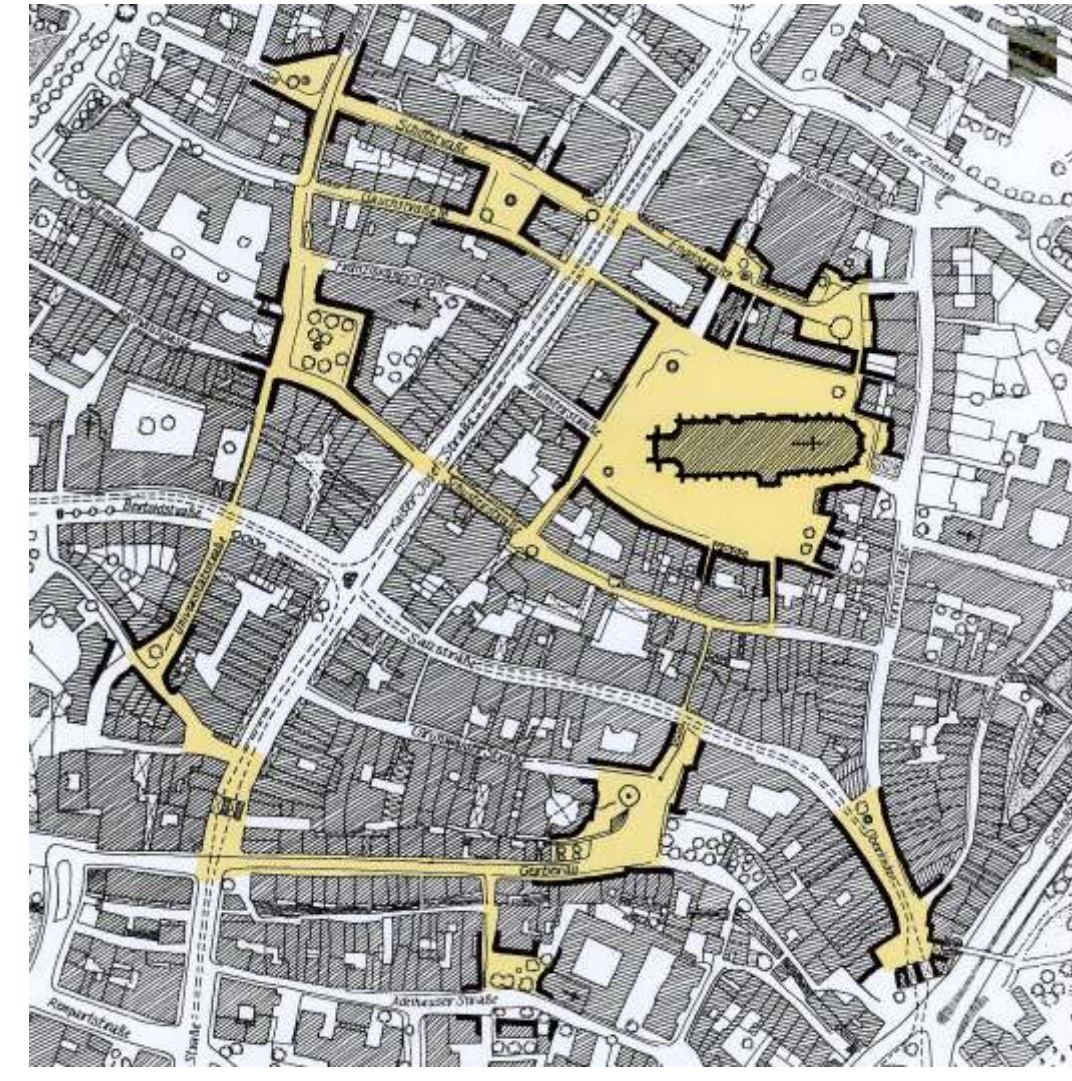
Die Stadt Freiburg wurde 1120 gegründet. Die heutige Altstadt entspricht mit ca. 90 ha der Gründungsstadt. Kennzeichnend für Freiburg ist das sogenannte Zähringer Kreuz das Straßenkreuz von Salz-Bertoldstraße und der Kaiser - Joseph-Straße, die Mitte der Stadt. Als mittelalterliche Stadt hat sie nur wenige öffentliche Plätze. Das wunderbare gotische Münster ist von der Bürgerschaft zwischen 1200 - 1513 erbaut, in einer Zeit wirtschaftlicher Blüte aufgrund von Silbererzbergwerken. Das Freiburger Münster ist das einzige Münster der Welt, das in der Zeit der Gotik vollendet wurde. Im 19. Jahrhundert herrschte große Blüte, es entstehen die Stadtplätze beim Wandel in die Neuzeit. Straßen und Plätze erhielten die heute bewunderten Pflasterbeläge. Am 27.11.44 wird die Stadt durch alliierte Bomber weitgehend zerstört. Der Wiederaufbau erfolgt auf dem historischem Grundriss. Ab 1970 entsteht die große flächige Fußgängerzone über 90 ha. Die Stadt hat heute ungefähr 210.000 Einwohner, davon 35.000 Studenten in Universität und andere Studieneinrichtungen. Sie ist das lebendige Oberzentrum in einer europäischen Region von ca. 1.Mio. Einwohner.

Ancient City

Freiburg was founded in 1120. Today's „old town“ of about 90 ha corresponds with its foundation. The middle of the town is the crossing of the Salzstr., Bertoldstr. and the Kaiser-Joseph-Str. – called the “Zähringer Kreuz”. As a medieval town, Freiburg had only a few squares. The most important was the area around the cathedral. The wonderful gothic cathedral was built from 1200 – 1513 by the citizens who were wealthy because of silver – ore – mines. The “Freiburger Münster” is the only cathedral worldwide completed in the Gothic period. The all gothic tower is 116m tall. In the 19th century the town reached its peak, many squares and streets were built and received the still-admired cobbling. On 27th November 1944, Freiburg was destroyed by the Allies' bombers. The reconstruction was done according to the historical ground plan. From 1970 onwards Freiburg has a 90 ha pedestrian precinct. The town has about 210,000 inhabitants- 35,000 students studying at the university or doing other courses of studies. Freiburg is a lively “Oberzentrum” in a European region of about 1 million inhabitants including the neighboring France and Switzerland.



Zerstörte Stadt 1944 - City in ruins 1944



Plätze der Altstadt - Old City Squares



Historischer Rathaus - Historic Town Hall



Schiffstraße



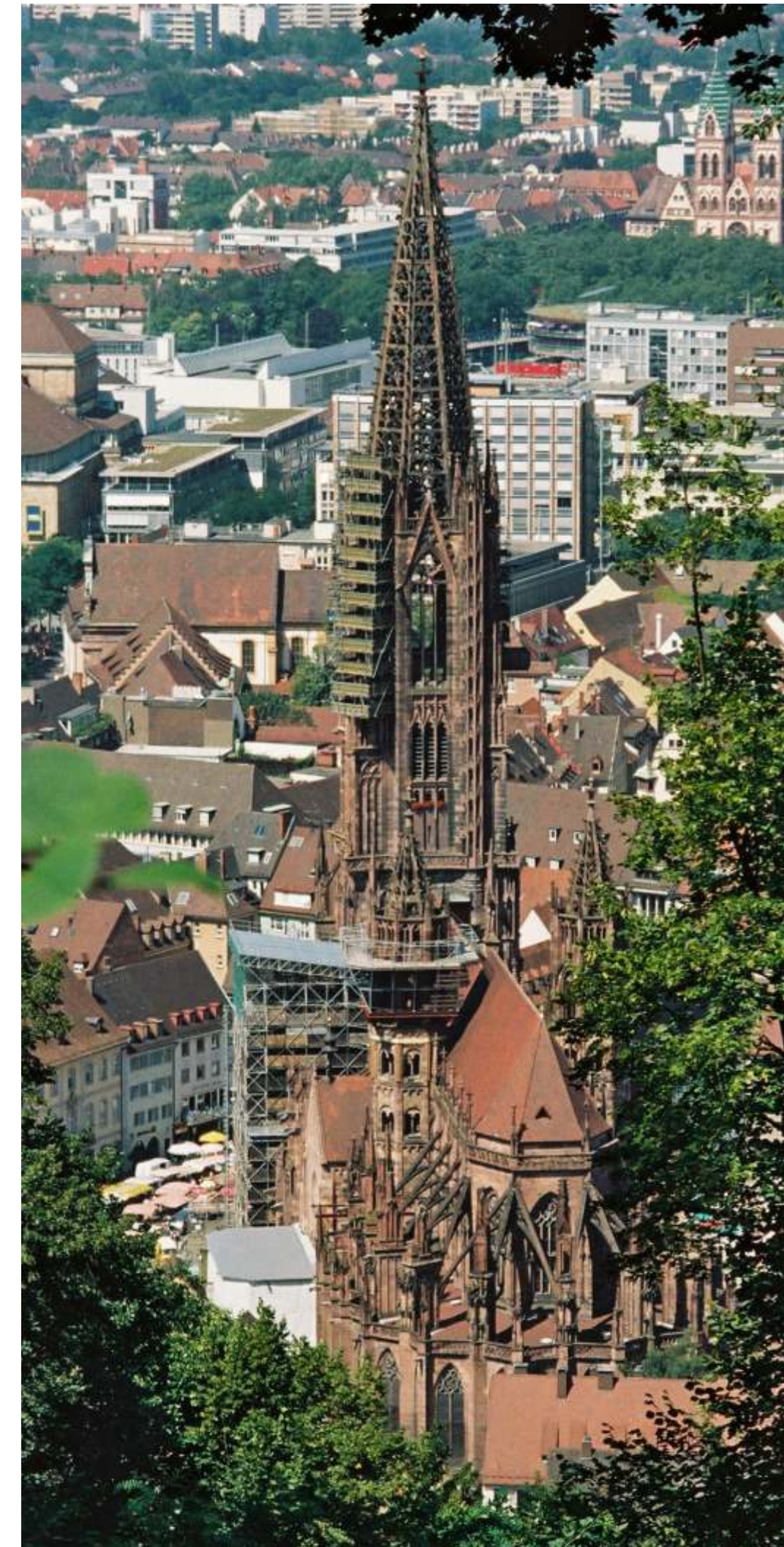
Kaiser-Joseph- Straße



Kaiser- Joseph- Straße



Konviktsstraße



Münster - Cathedral



Neuer Hauptbahnhof - New Main Station